

Sectormonitor 2020-Q4

Ontwikkeling arbeidsmarkt transport & logistiek

Sectorinstituut Transport en Logistiek
Maart 2021



Sectorinstituut
Transport en Logistiek

Inhoud Sectormonitor 2020-Q4¹

Arbeidsmarktindicatoren transport en logistiek:

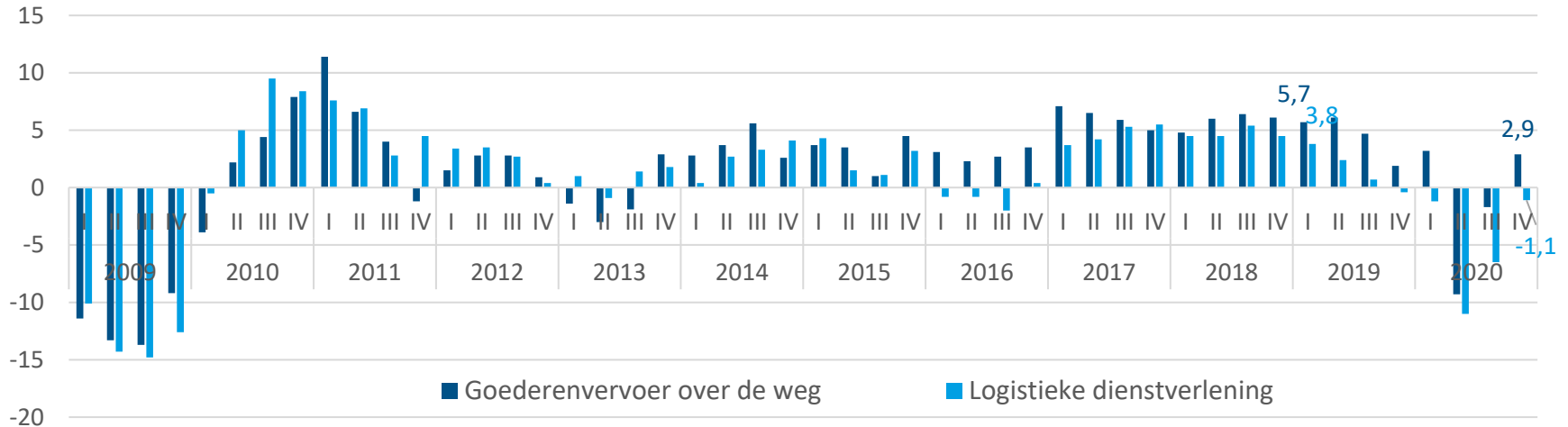
- Omzetontwikkeling en ondernemersvertrouwen
- Ervaren belemmeringen voor bedrijfsactiviteiten
- Openstaande vacatures transport en logistiek en spanningsindicator²
- Instroom vrachtwagenchauffeurs in WW
- Werkgevers en werknemers SOOB/Pensioenfonds Vervoer:
 - Aantal werkgevers en bedrijfsomvang
 - Aantal faillissementen
 - Aantal werknemers, aantal chauffeurs en chauffeursquote
 - Oproepkrachten en parttimers
 - In- en uitstroom werknemers
 - Leeftijdsopbouw en gemiddelde leeftijd

¹ De cijfers gaan naast het afgelopen kwartaal, ook deels over het lopende kwartaal, om goed aan te sluiten bij de actuele ontwikkelingen.

² Van de indicatoren spanningsindicator zijn ten tijde van deze publicatie nog geen cijfers van 3e kwartaal beschikbaar.

Omzetontwikkeling¹ beroepsgoederenvervoer en logistieke dienstverlening

Omzetontwikkeling t.o.v. een jaar eerder (%)



- Goederenwegvervoer: omzetstijging in 4^e kwartaal +2,9% t.o.v. vorig jaar (over heel 2020 daalde omzet -1,3% t.o.v. 2019², in periode 2017-2019 was jaarlijkse groei 5 tot 6%)
- Logistieke dienstverlening²: omzet daalt in 4^e kwartaal -1,1% t.o.v. jaar eerder (omzetsdaling -4,9% over heel 2020 t.o.v. 2019)

¹ Statistieken van omzetontwikkeling van CBS zijn gebaseerd op BTW-opgaven van bedrijven.

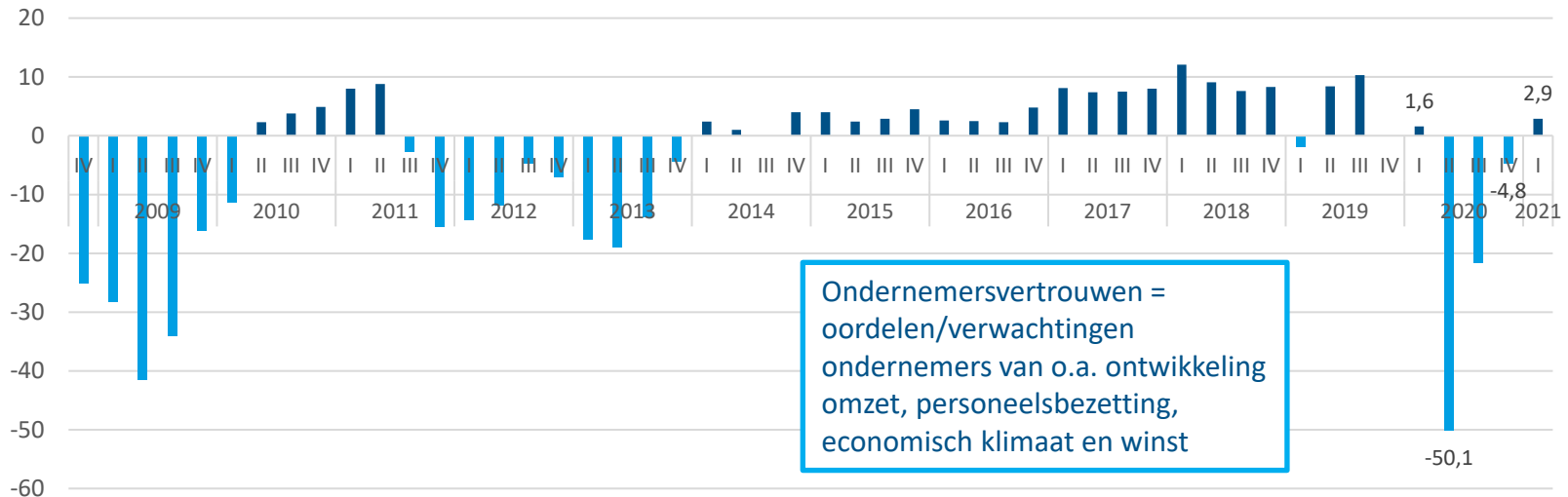
Bron: CBS, 2021

² Per saldo is er sprake van omzetverlies in goederenvervoer over de weg in 2020. Er zijn echter verschillen tussen deelmarkten of typen vervoer; een aantal deelmarkten wordt minder geraakt door de crisis dan andere (UWV, 2020; NIWO/Panteia/Policy Research, 2020).

³ ² Opslag en dienstverlening voor vervoer (=CBS definitie logistieke dienstverlening) omvat dienstverlening voor vervoer over land, opslag, dienstverlening vervoer door de lucht, expediteurs, dienstverlening vervoer over water en laden, lossen en overslag

Ondernemersvertrouwen transport en logistiek

Saldo % optimisten en % pessimisten ondernemers transport en logistiek¹

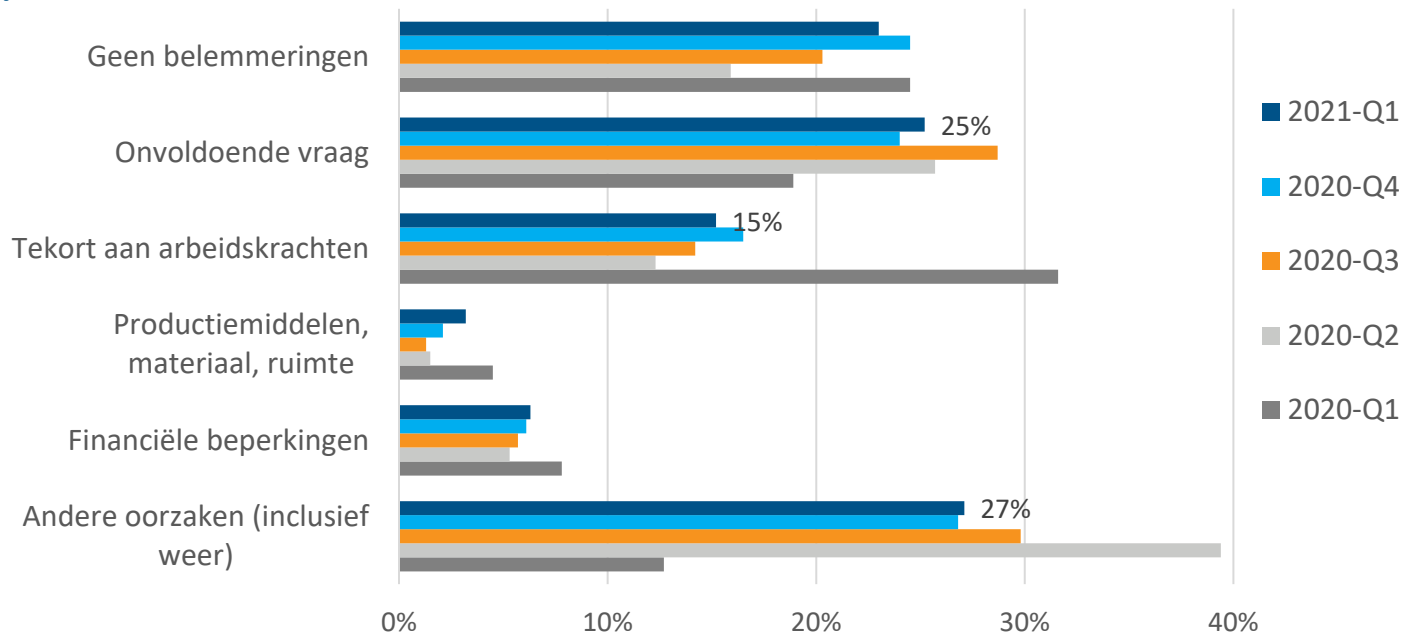


- Vertrouwen onder transportondernemers is begin 2021 verder toegenomen (vanaf dieptepunt in 2^e kwartaal vorig jaar)
- Transportondernemers zijn per saldo positief over omzet in afgelopen kwartaal, maar negatief in hun verwachtingen voor lopende kwartaal (over o.a. omzet en personeelssterkte)

¹ Cijfers hebben betrekking op Vervoer en Opslag (=CBS definitie sector transport en logistiek). Hieronder vallen vervoer over land, vervoer over water, luchtvaart, opslag en dienstverlening voor vervoer en post en koeriers. Het goederenvervoer over de weg is hierbinnen de grootste deelbranche: 29 procent van de bedrijven en ruim een derde van de werknemers zijn actief in deze in deelbranche. (CBS, 2020)

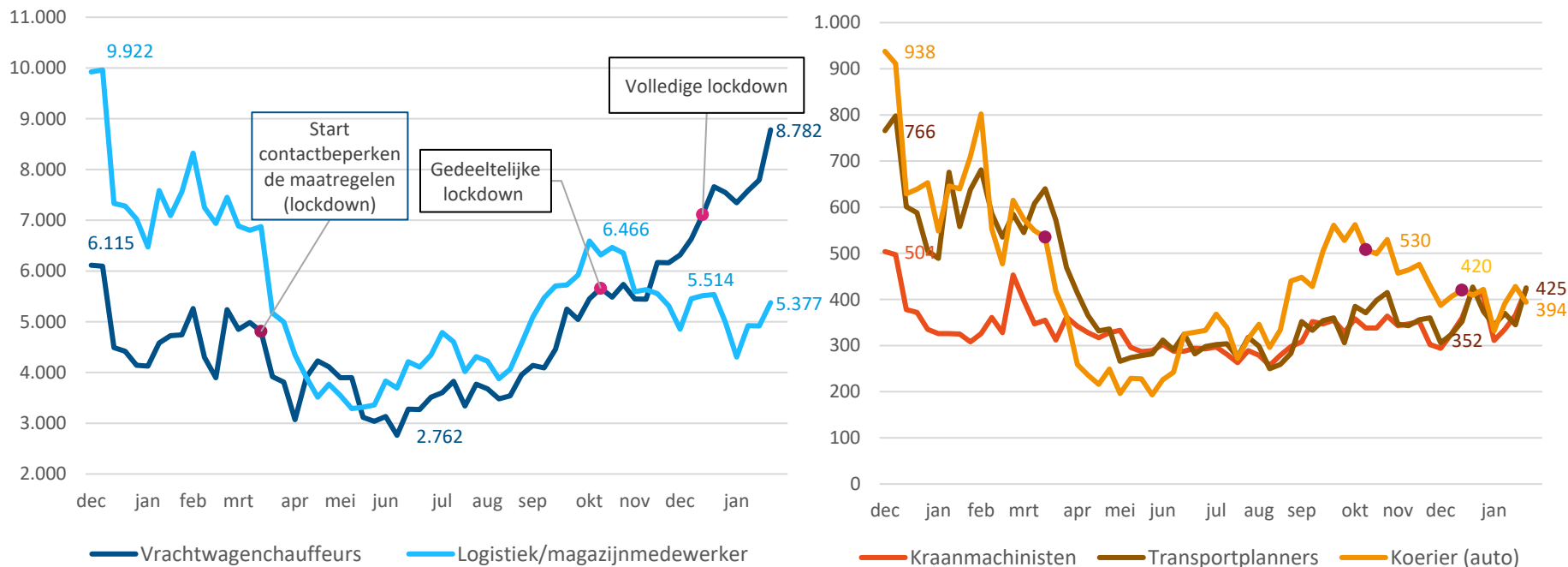
Ondervindt u belemmeringen voor uw bedrijfsactiviteiten?

Aandeel ondernemers beroepsgoederenvervoer over de weg dat belemmering ervaart voor bedrijfsactiviteiten



- Begin 1^e kwartaal 2021 ondervindt 27% van beroepsgoederenvervoerders een belemmering door 'andere oorzaak' (impact coronacrisis). 25% ervaart een belemmering door onvoldoende vraag en 15% door personeelstekort.
- T.o.v. vorig kwartaal: aandeel dat personeelstekort ervaart neemt licht af en aandeel dat onvoldoende vraag en 'andere oorzaak' ervaart blijft ongeveer gelijk

Openstaande vacatures transport en logistiek



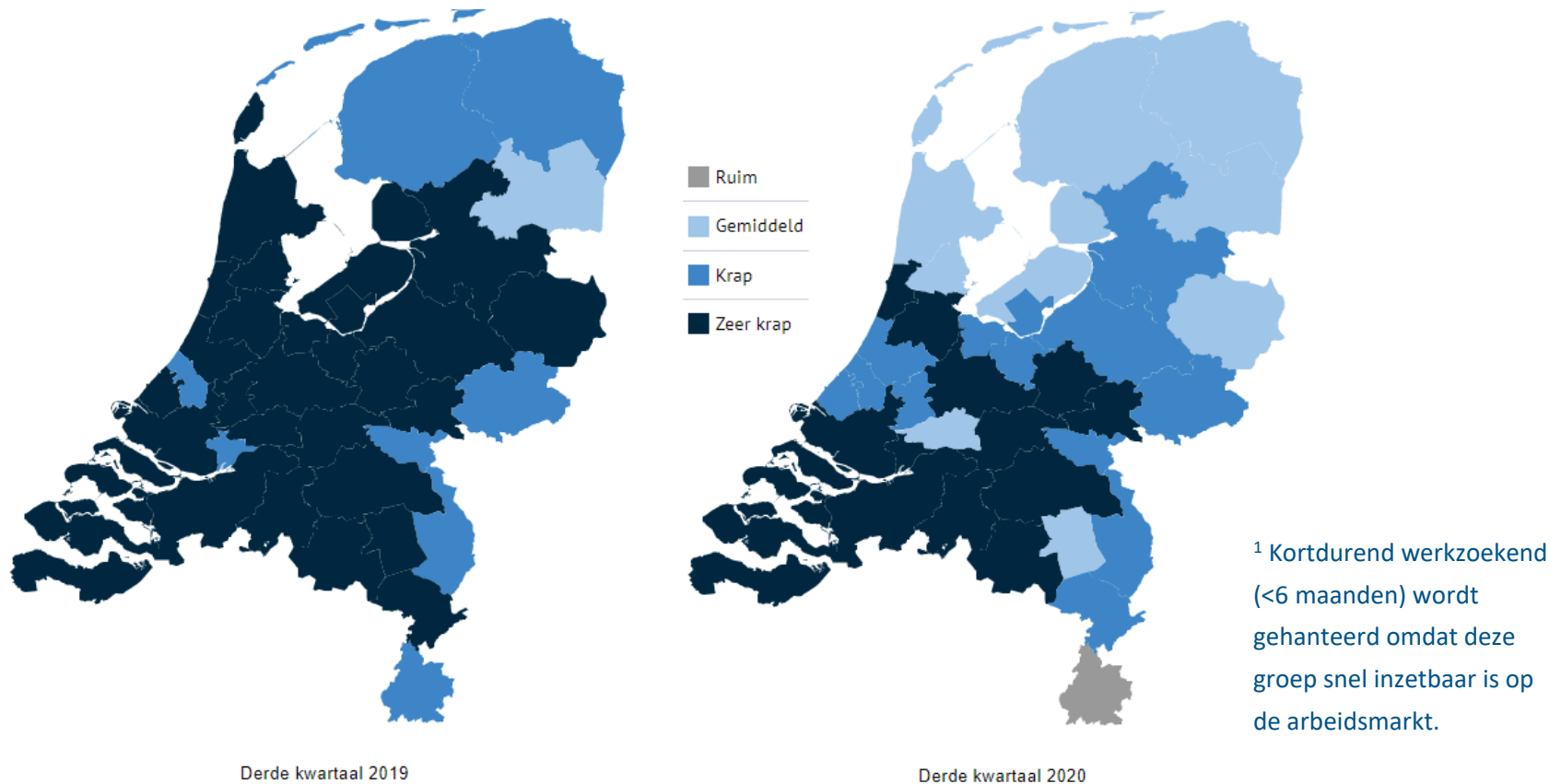
- Na start van contactbeperkende maatregelen (medio maart 2020) nam het aantal (online) vacatures¹ voor transport en logistiek sterk af. Aantal vacatures nam na dieptepunt in mei/juni weer toe
- Aantal vacatures neemt na lockdowns in 2020-Q4 af voor logistiek medewerkers en koeriers en toe voor planners, kraanmachinisten en vrachtwagenchauffeurs

¹ Weergegeven zijn vacatures beschikbaar op werk.nl. Dit zijn zowel vacatures die via werkgevers bij UWV worden gemeld als vacatures van andere websites die door een vacaturespider zijn verzameld. Vacatures die intern worden opgevuld of waarvoor 'via via' (werknemers/klanten) wordt geworven vallen buiten de telling. Het aandeel online vacatures UWV ten opzichte van de totale vacaturemarkt (zoals ieder kwartaal vastgesteld door CBS) bedroeg in 2019 gemiddeld over alle kwartalen 81%.

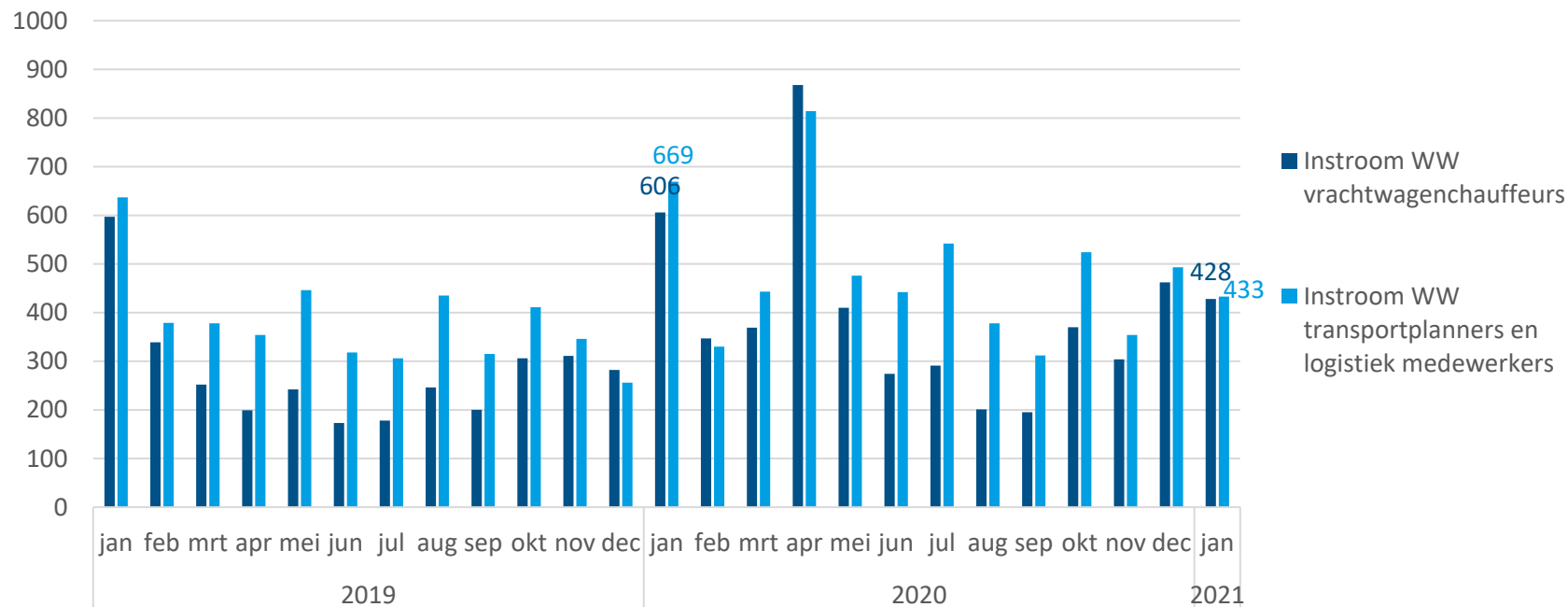
Bron: UWV, 2021, bewerking STL

Verhouding openstaande vacatures vrachtwagenchauffeurs/ kortdurend WW'ers¹ 2020-Q3

In 2020-Q3 neemt krapte op arbeidsmarkt voor chauffeurs af ten opzichte van vorig jaar, in aantal regio's (in zuiden en westen) nog wel sprake van zeer krappe arbeidsmarkt



Instroom in WW werknemers transport en logistiek



- In januari 2021 ligt instroom van chauffeurs en transportplanners en logistiek medewerkers in WW lager dan in december en ook lager dan in dezelfde maand vorig jaar¹
- Instroom in WW is in 2020 hoger dan in 2019 (+41% voor chauffeurs en +26% voor logistiek medewerkers²). Instroom in WW piekte in april (kort na intreden coronacrisis)

¹De instroom in WW wordt volgens UWV (2020) nog gedempt door de steunmaatregelen van de Overheid (NOW-regelingen).
²Totale instroom in WW in 2020 bedroeg: 4.679 chauffeurs en 5.770 transportplanners en logistiek medewerkers (tegen 3.325 chauffeurs en 4.581 transportplanners en logistiek medewerkers in 2019)

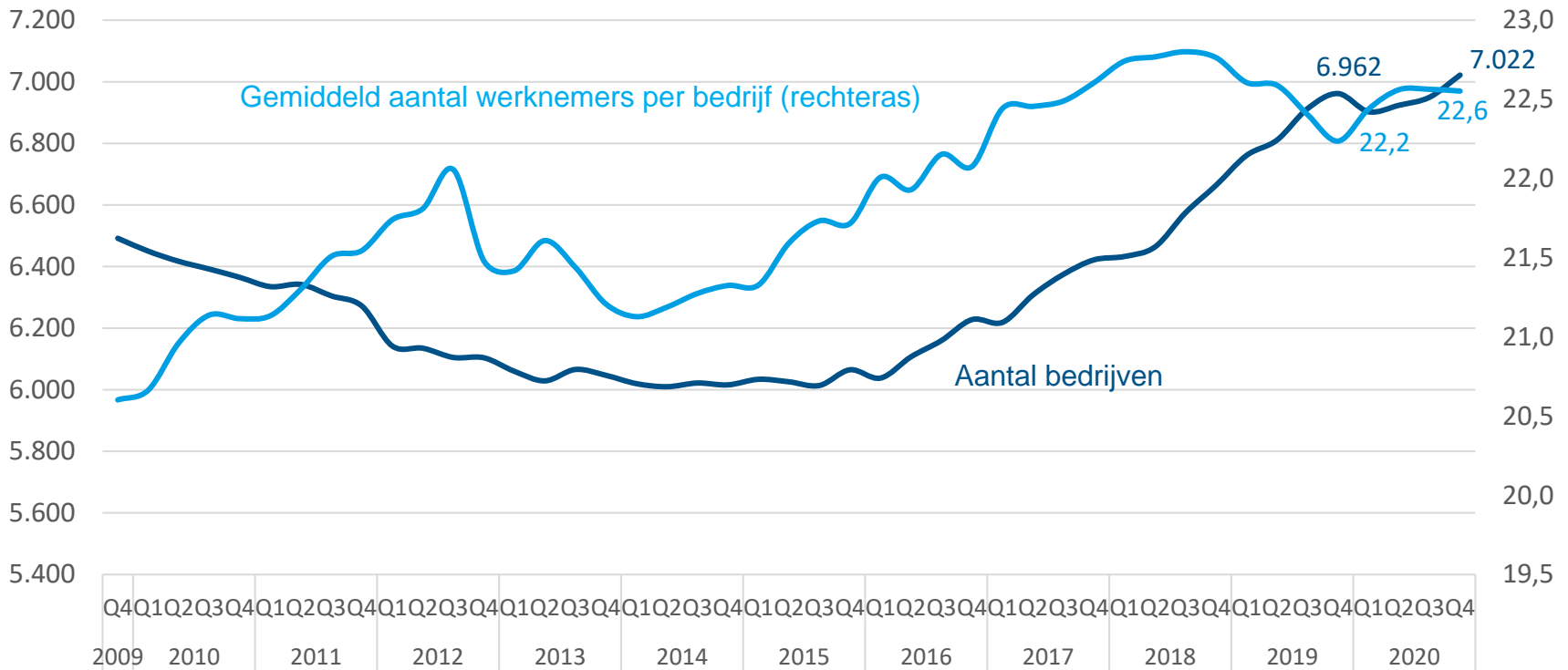
Ontwikkelingen werkgevers en werknemers SOOB/Pensioenfonds Vervoer¹



Sectorinstituut
Transport en Logistiek

¹ Alle bedrijven die goederen opslaan en vervoeren voor derden tegen betaling en de bedrijven die mobiele kranen verhuren (hijswerkzaamheden, verticaal transport). Deze ondernemingen vallen onder de werkingssfeer van de cao Beroepsgoederenvervoer en Stichting Opleidings- en Ontwikkelingsfonds Beroepsgoederenvervoer over de weg en de Verhuur van Mobiele Kranen (SOOB). Hieronder valt ook niet-vergunningplichtig vervoer kleiner dan 500 kg, zoals de koeriersector, en logistieke ondernemingen die zelf geen vervoer verrichten maar vrijwillig zijn aangesloten bij de cao.

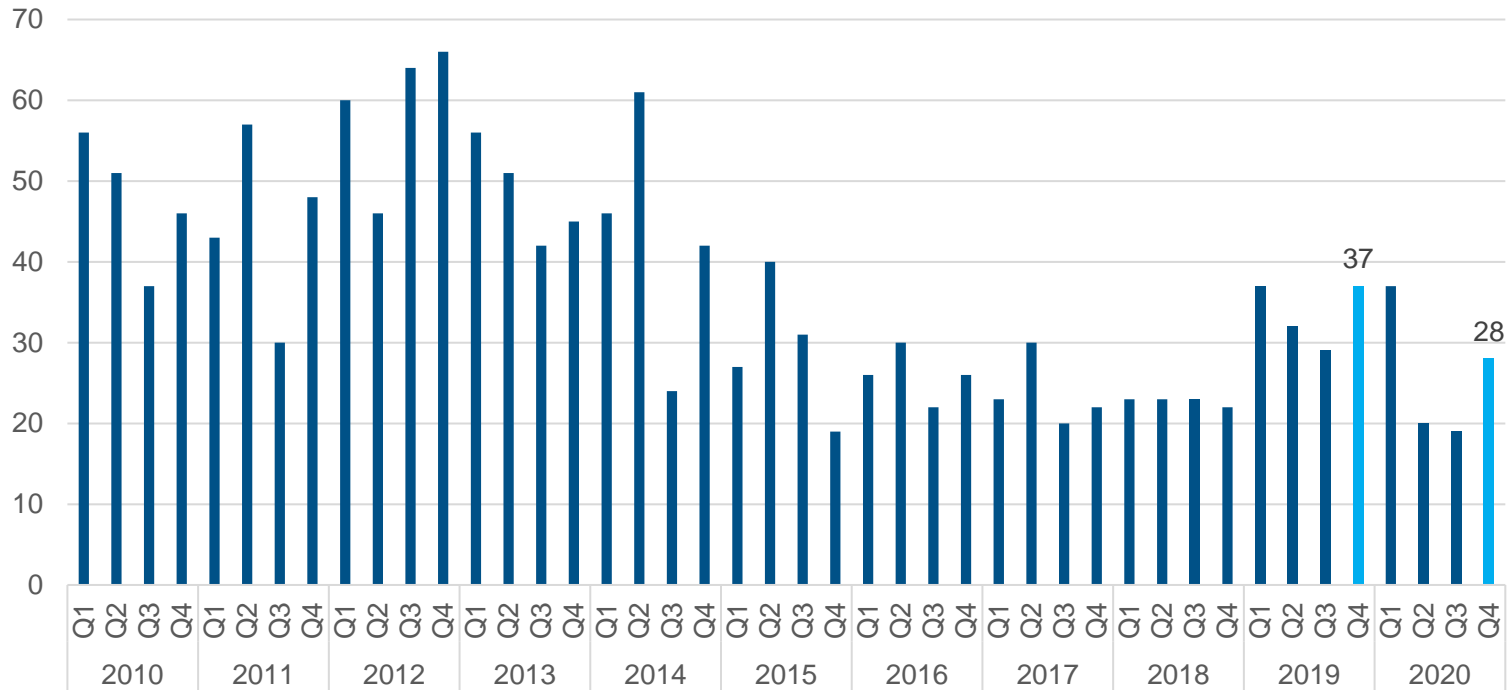
Aantal werkgevers in sector



- Aantal bedrijven 2020-Q4: 7.022 (+0,9% t.o.v. zelfde periode vorig jaar)¹
- Gemiddeld aantal werknemers per werkgever neemt toe (22,6 in 2020-Q4)

¹ totaal aantal bedrijven NL nam in 2020 ook toe tijdens coronacrisis. Dit hangt volgens CBS deels samen met het relatief lage aantal bedrijfsopheffingen. De steunmaatregelen van de Overheid zouden hierbij een rol kunnen spelen (CBS, 2021). De toename van het aantal bedrijven in 2020 in NL (en ook in sector) lag wel lager dan in de voorgaande jaren.

Aantal faillissementen

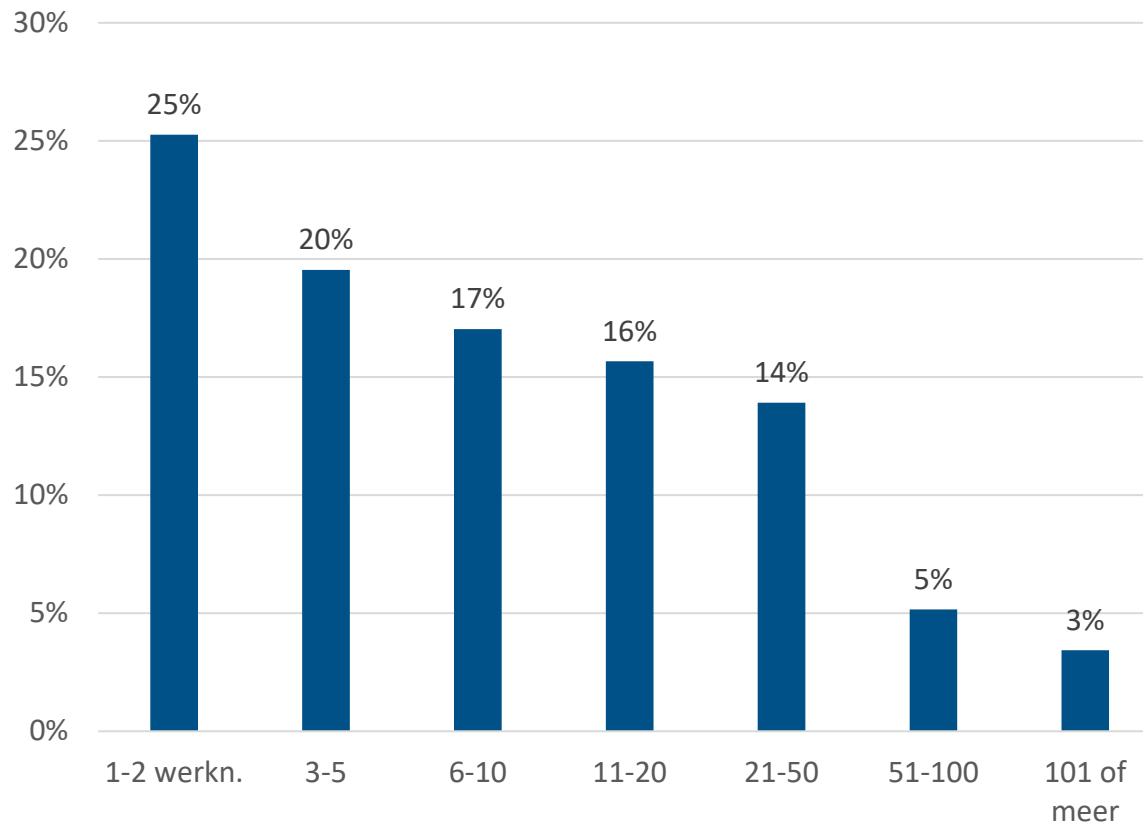


- In 2020-Q4 gaan 28 bedrijven failliet, minder dan vorig jaar (37 in 2019-Q4)¹
- In heel 2020 gingen minder bedrijven failliet dan in 2019 (104 bedrijven tegen 135)

¹ In heel 2020 gingen in NL 2.703 bedrijven failliet, het laagste aantal in 20 jaar. "Dat in coronatijd minder bedrijven failliet werden verklaard, is niet los te zien van de noodsteun van de overheid (CBS, 2021)"

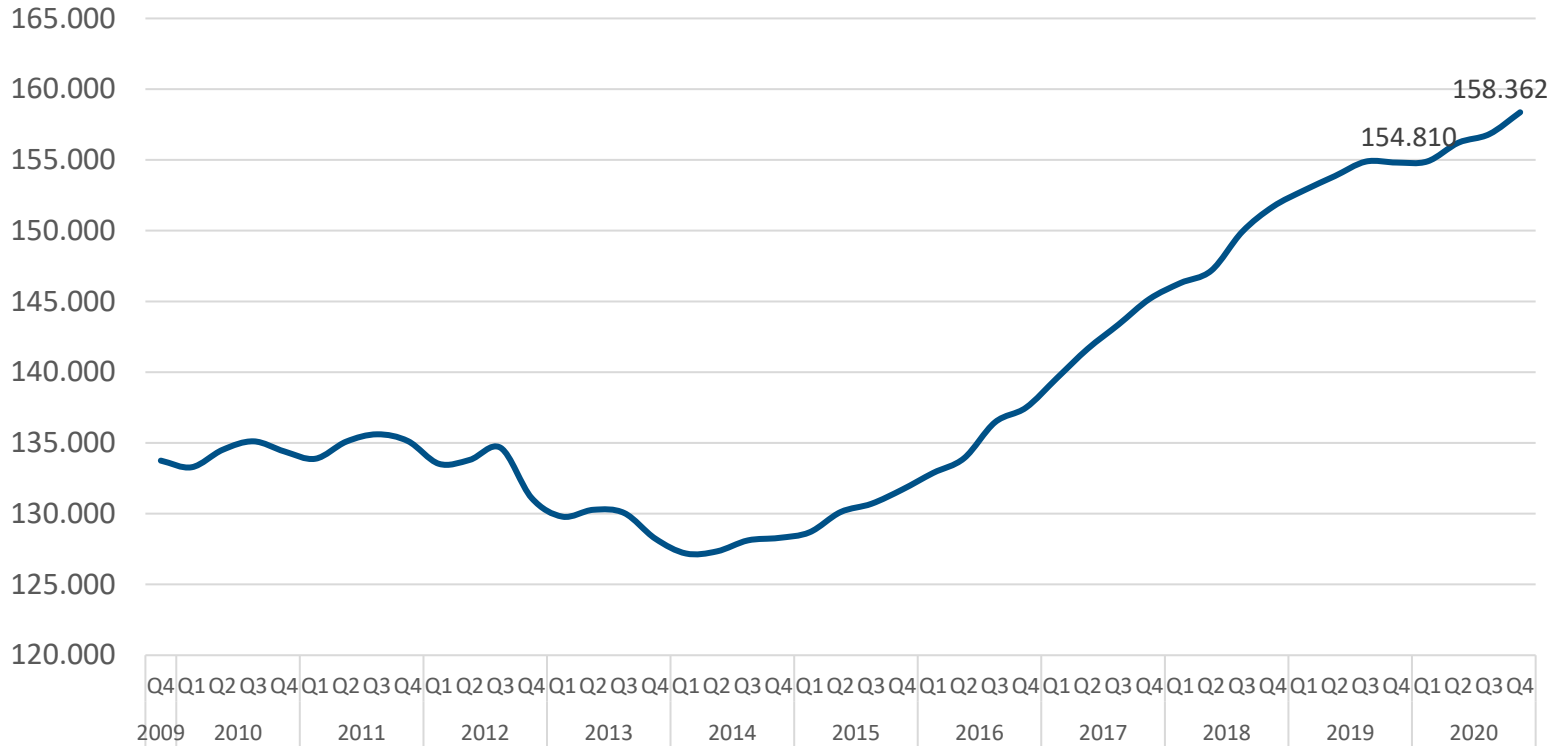
Vanwege de coronacrisis zal het aantal faillissementen naar verwachting in 2021 oplopen (ING, 2020).

Bedrijfsgrootte naar aantal werknemers



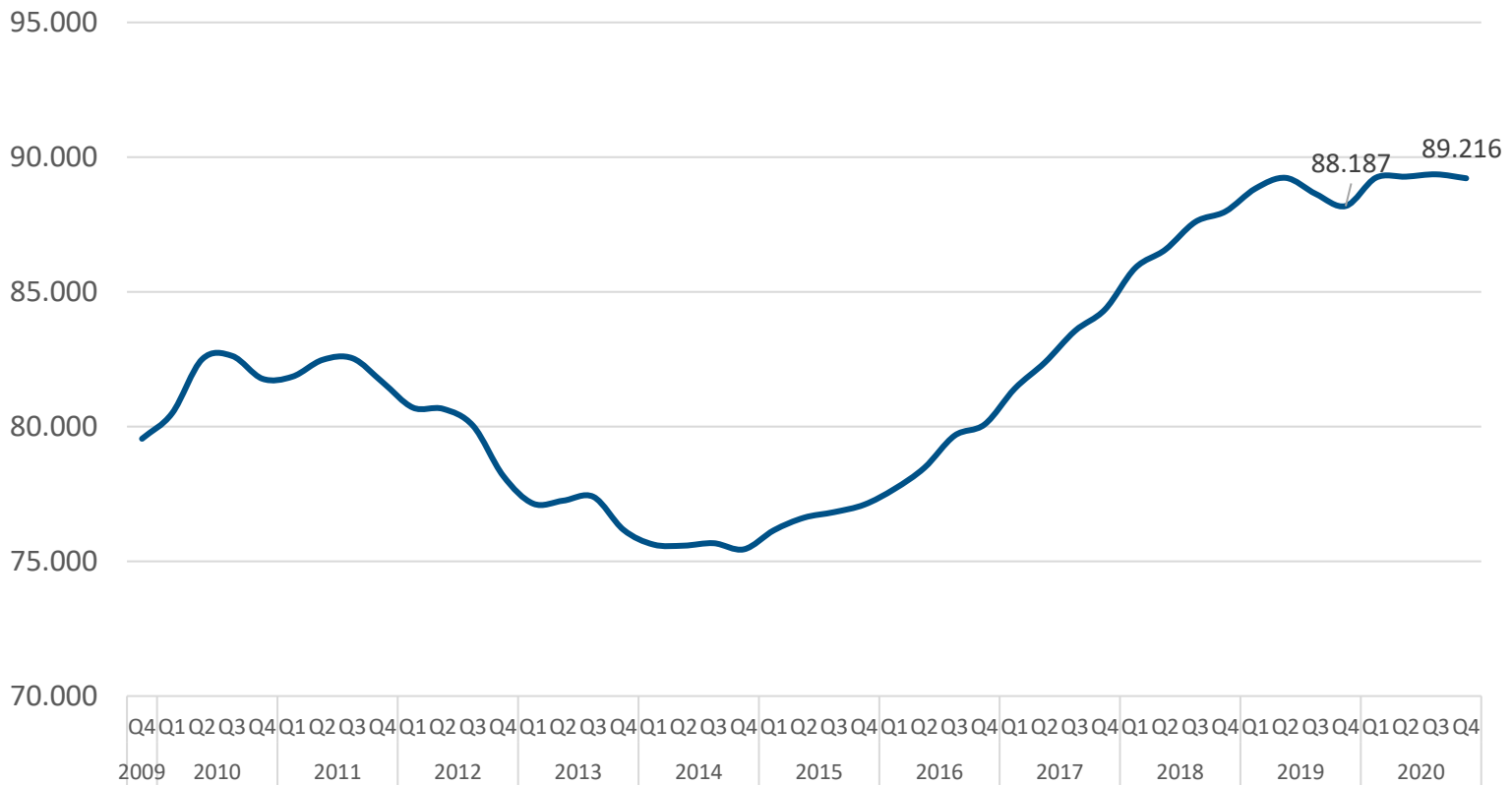
- In 2020-Q4 bestaat 62% van de bedrijven uit maximaal 10 werknemers
- Meerderheid van werknemers (60%, 94.254 werknemers) werkt wel in de grotere bedrijven (vanaf 51-100 werknemers)

Aantal werknemers in sector



- Aantal werknemers 2020-Q4: 158.362 (+2,3% t.o.v. vorig jaar)
- Aantal werknemers nam tussen 2014-Q2 en 2019-Q3 elk kwartaal toe, daarna bleef aantal ongeveer gelijk, vanaf 2020-Q2 neemt aantal werknemers weer toe

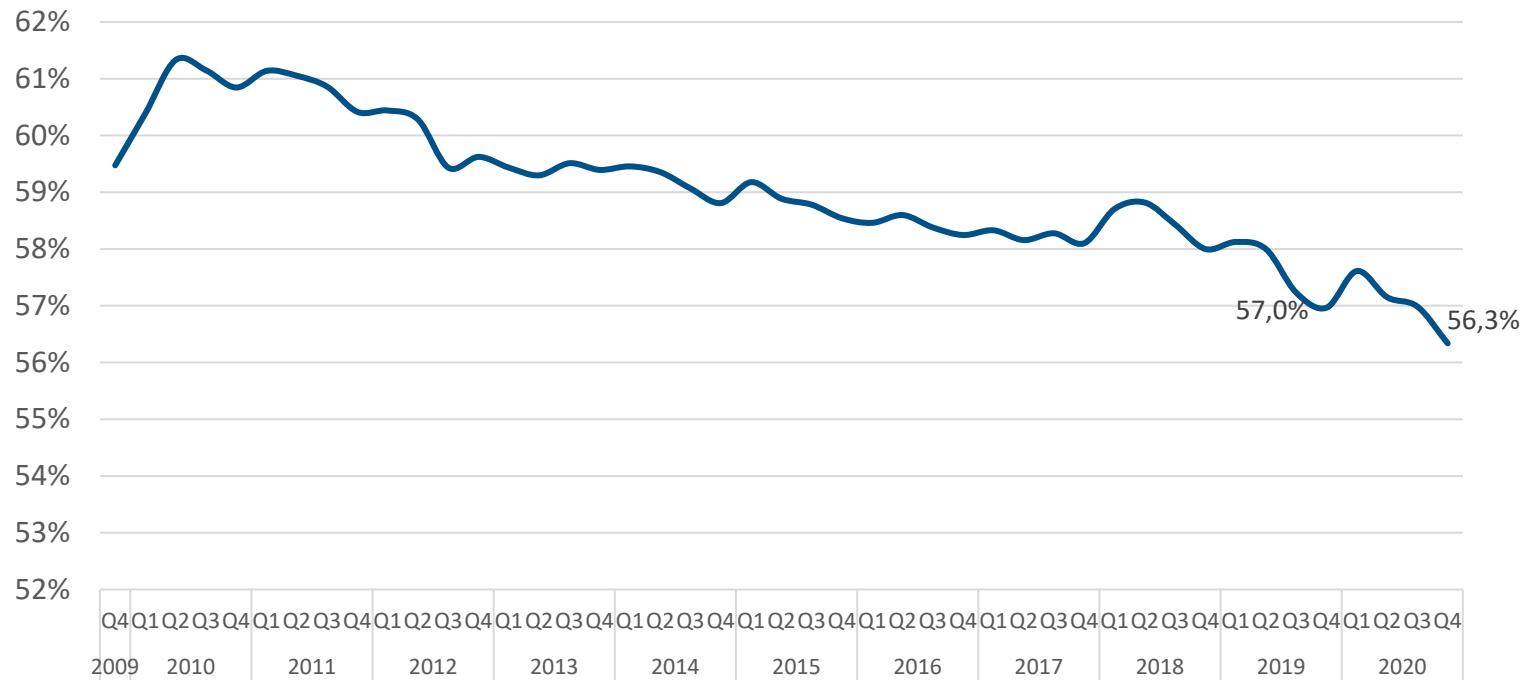
Aantal chauffeurs



- Aantal chauffeurs 2020-Q4: 89.216 (+1,2% t.o.v. jaar eerder)
- Aantal steeg sterk in periode 2015 t/m medio 2019, daarna daling
- Vanaf 2020 aantal chauffeurs op niveau begin 2019 (ongeveer stabiel)

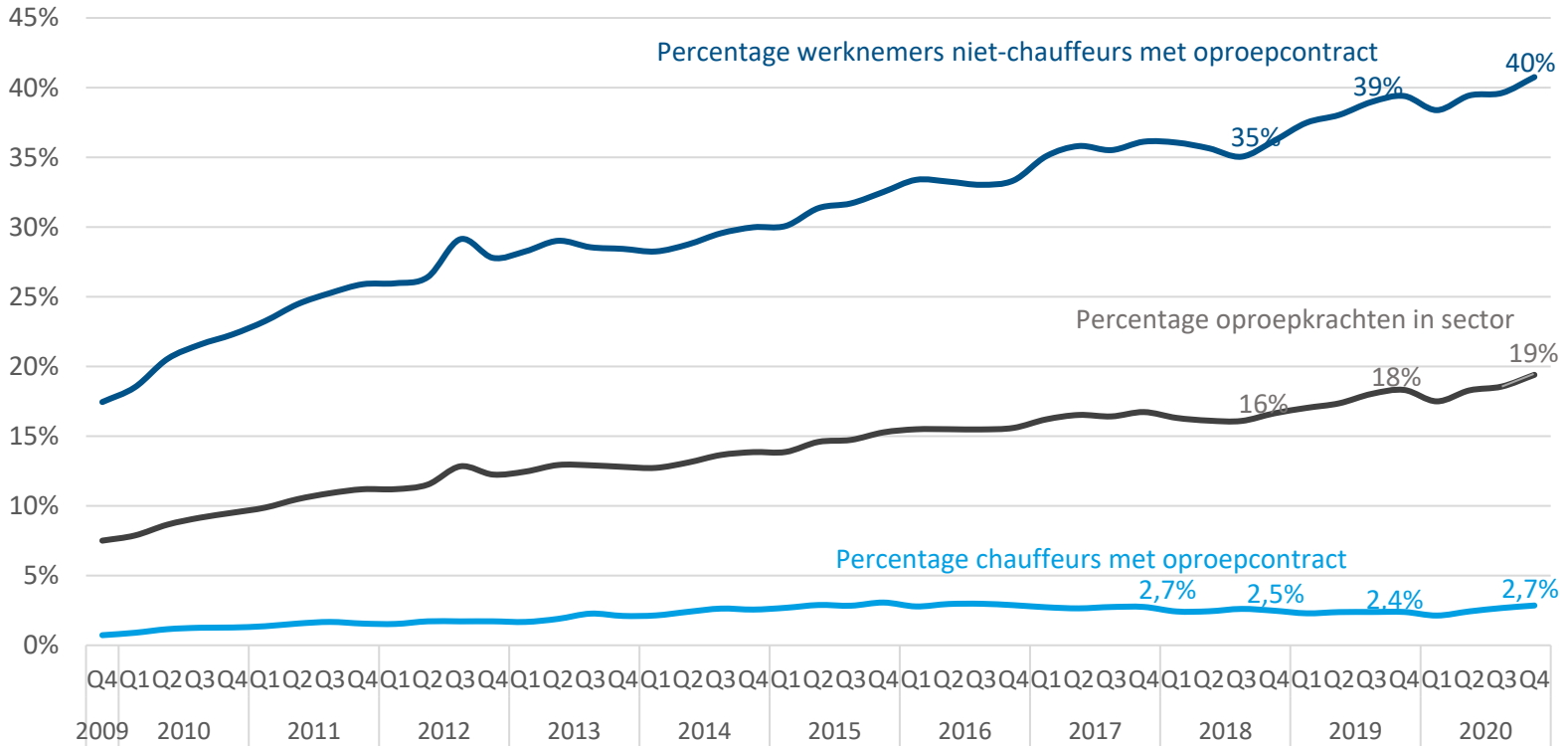
Chauffeursquote

Percentage chauffeurs t.o.v. totaal aantal werknemers



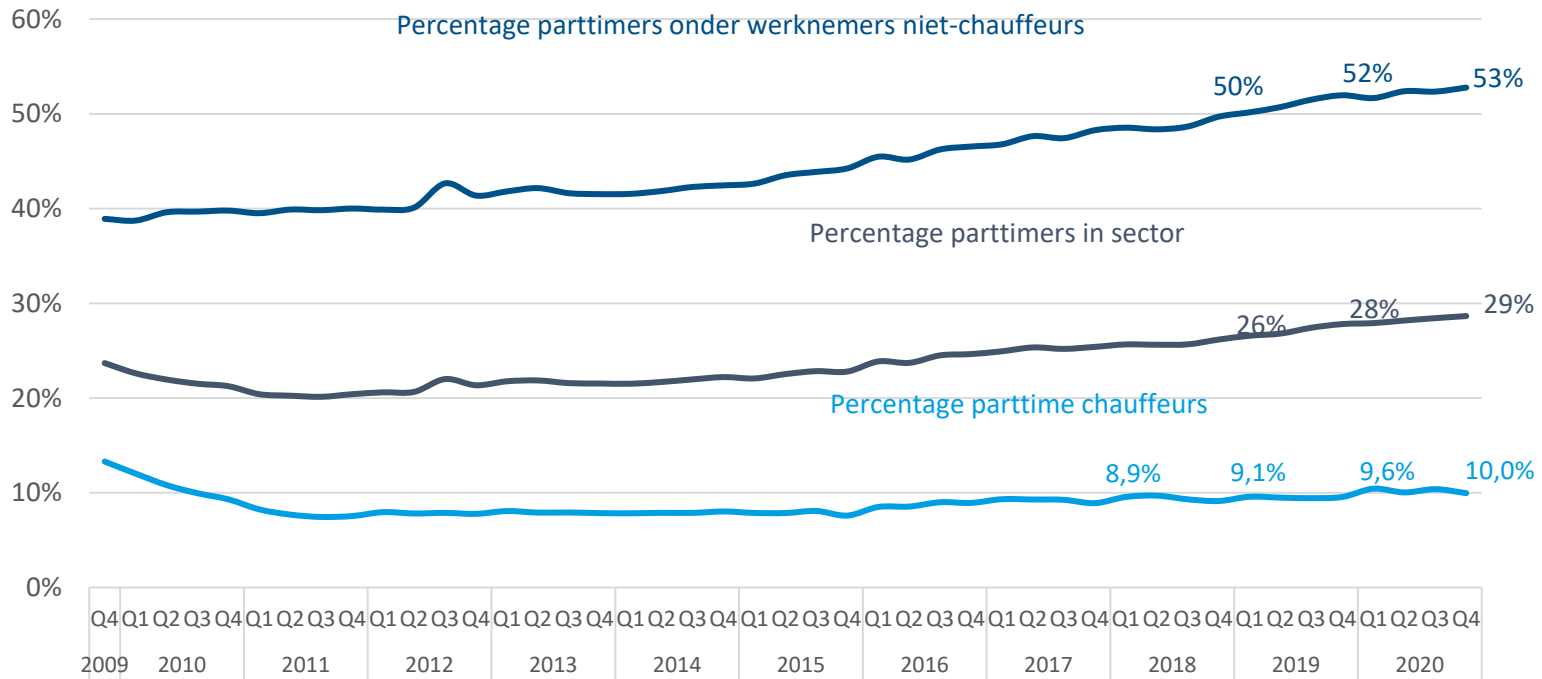
- In 2020-Q4 ligt de quote op 56%
- Aandeel chauffeurs ten opzichte van totaal aantal werknemers ligt op lager niveau dan vorig jaar

Percentage oproepkrachten in sector



- Percentage oproepkrachten 2020-Q4: 19% (29.103 werknemers)
- Aandeel oproepkrachten onder niet-chauffeurs neemt toe, aandeel onder chauffeurs schommelt rond 2,5%

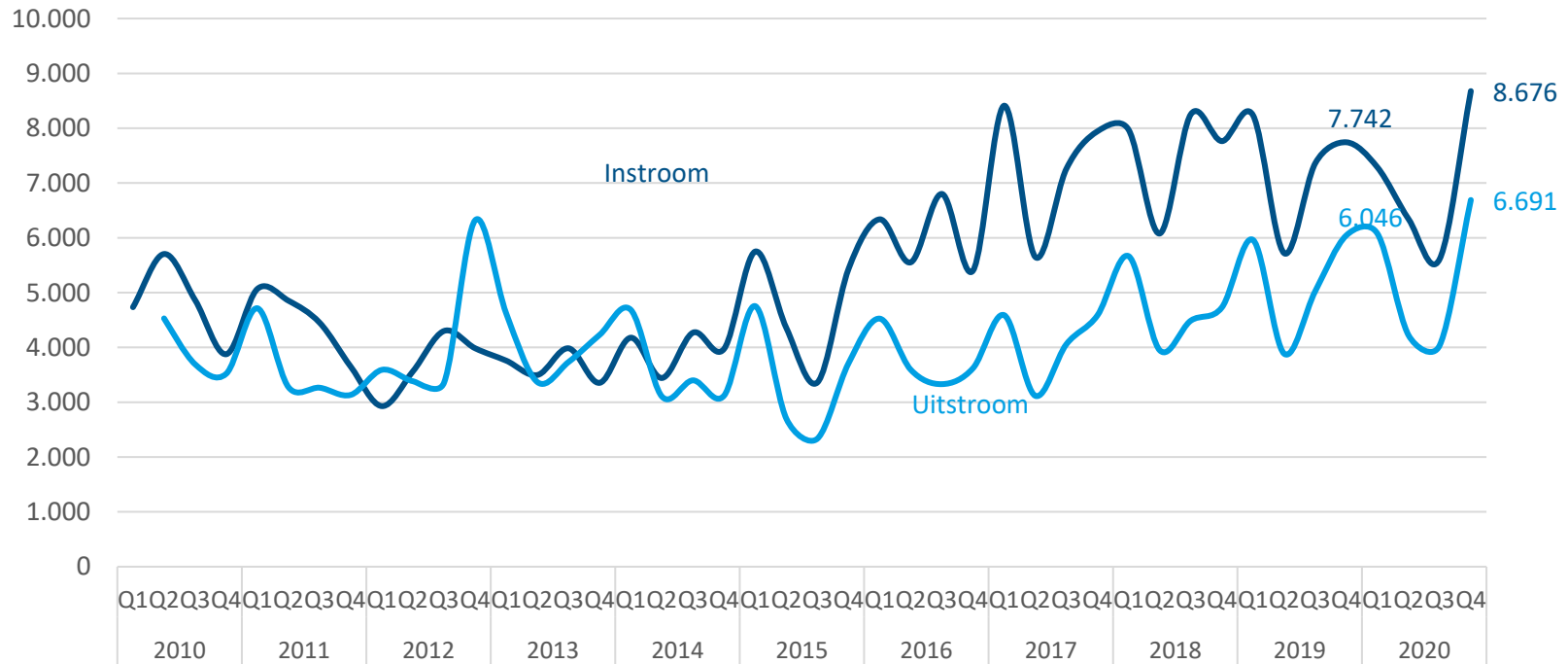
Percentage parttimers (<0,9 fte) in sector



- Percentage parttimers 2020-Q4: 29% (45.374 werknemers)
- 10% van chauffeurs werkt parttime en 53% van werknemers niet-chauffeurs
- Aandeel parttimers neemt toe, zowel onder niet-chauffeurs als chauffeurs

In- en uitstroom werknemers in sector

Unieke in- uitstroom: werknemers waren in 4 voorafgaande kwartalen niet/wel werkzaam in sector



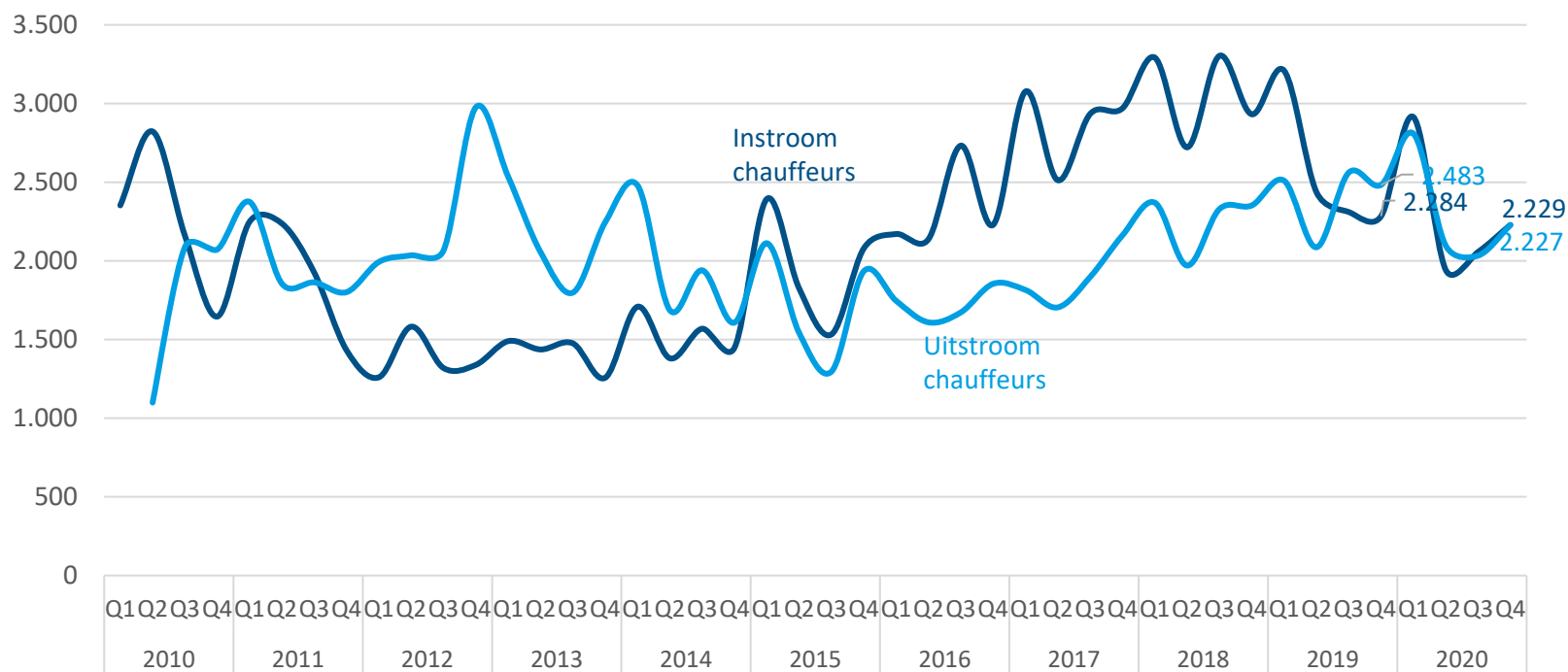
- 2020-Q4: instroom 8.676 en uitstroom 6.691
- Instroom en uitstroom liggen hoger dan in hetzelfde kwartaal vorig jaar¹
- Vanaf 2014-Q2 ligt instroom werknemers hoger dan uitstroom

Bron: Pensioenfonds Vervoer
2021, bewerking Sectorinstituut

¹Bij in- en uitstroom gaat het in 2020-Q4 voor groot deel om oproepkrachten: 61% van instroom en 50% van uitstroom is oproepkracht (niet weergegeven in figuur)

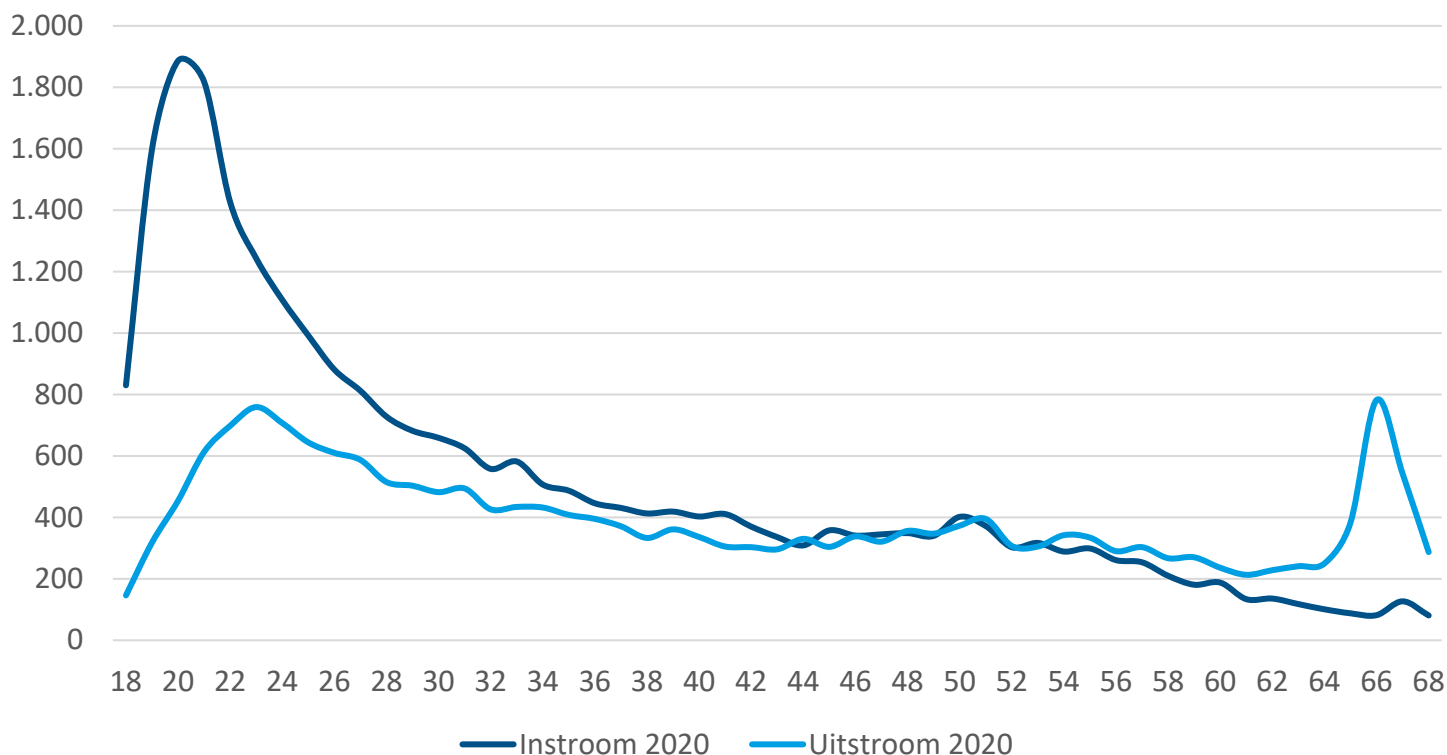
In- en uitstroom chauffeurs in sector

Unieke in- uitstroom: chauffeurs waren in 4 voorafgaande kwartalen niet/wel werkzaam in sector



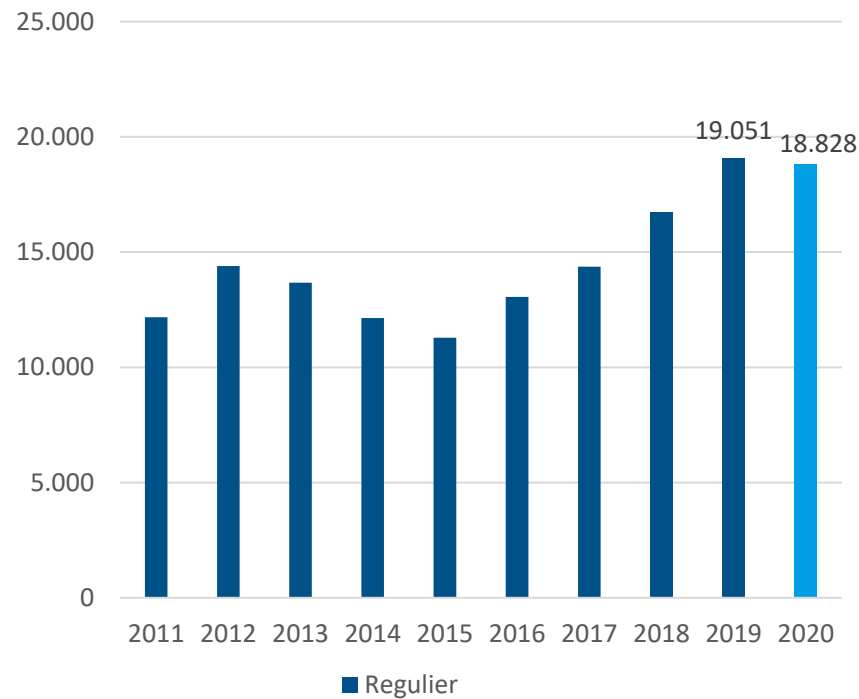
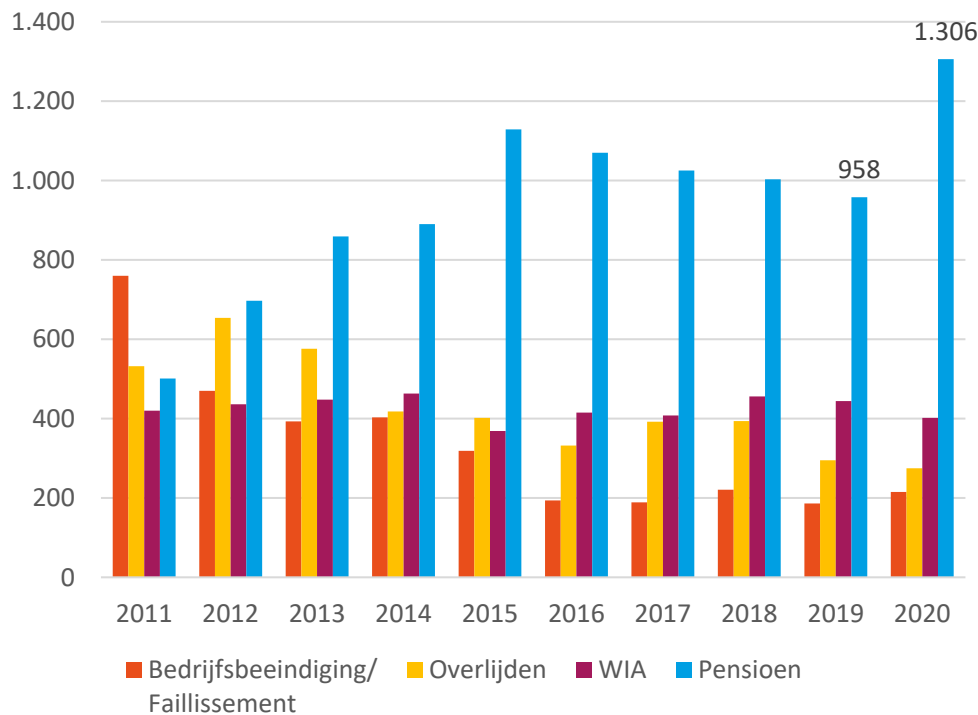
- 2020-Q4: instroom van chauffeurs 2.229 en uitstroom 2.227
- In- en uitstroom chauffeurs liggen op lager niveau dan vorig jaar (2019-Q4) en liggen zeer dicht op elkaar

In- uitstroom naar leeftijd afgelopen 4 kwartalen



- Veel instroom werknemers 18-35 jaar (=65% van alle instroom)
- Uitstroompiek ligt op 66 jaar, tevens hogere uitstroom rond 23 jaar

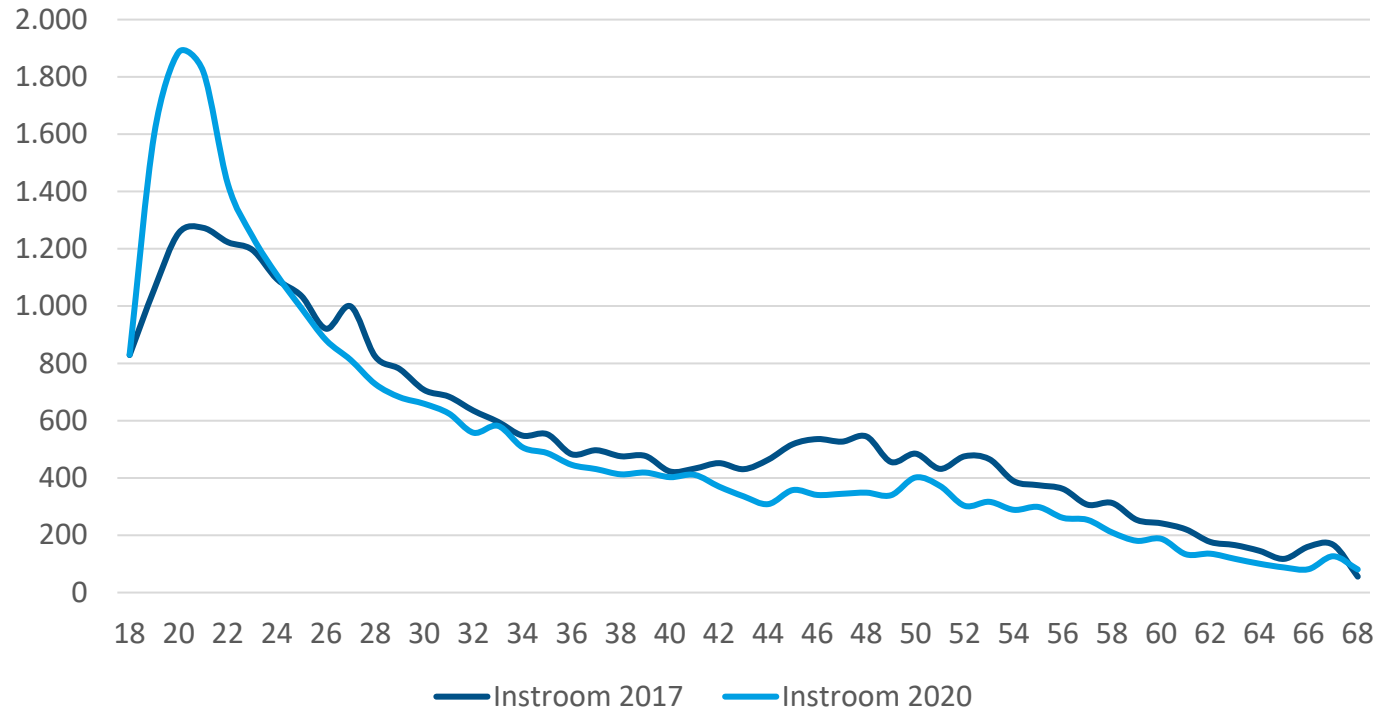
Uitstroom uit sector naar reden: jaren vergeleken



- Pensioenuitstroom ligt in 2020 hoger dan in voorgaande jaren (+36% t.o.v. 2019)
- In 2020 afname uitstroom vanwege WIA en overlijden t.o.v. voorgaande jaren
- Tevens afname reguliere uitstroom¹

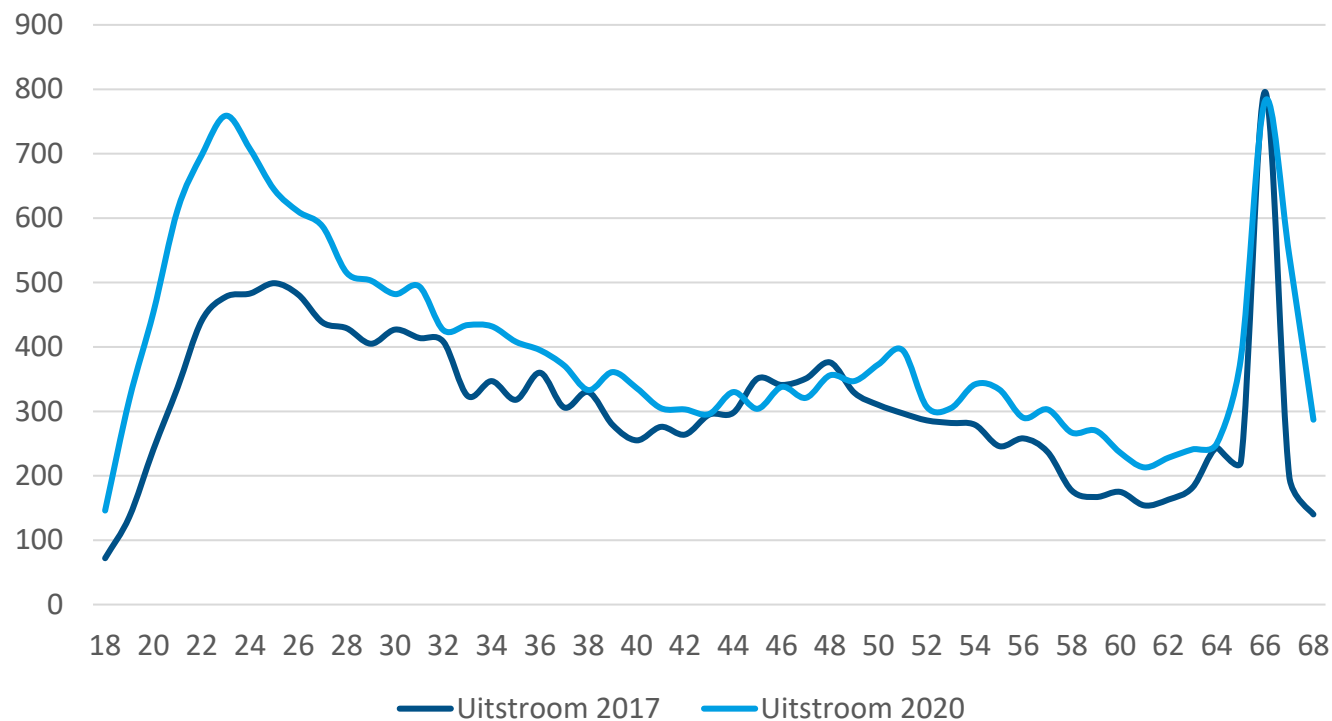
¹Reguliere uitstroom kan zijn: werkzaam in andere sector, WW en geen werk of uitkering (bijv. onderwijsvolgend). Nadere specificatie van categorie reguliere uitstroom is niet mogelijk.

Instroom werknemers naar leeftijd: jaren vergeleken



- In 2020 meer instroom van jonge werknemers (t/m 24 jaar) dan in 2017, op andere leeftijden minder instroom dan in 2017
- Piek van instroom ligt in 2020 op 20 en in 2017 op 21 jaar

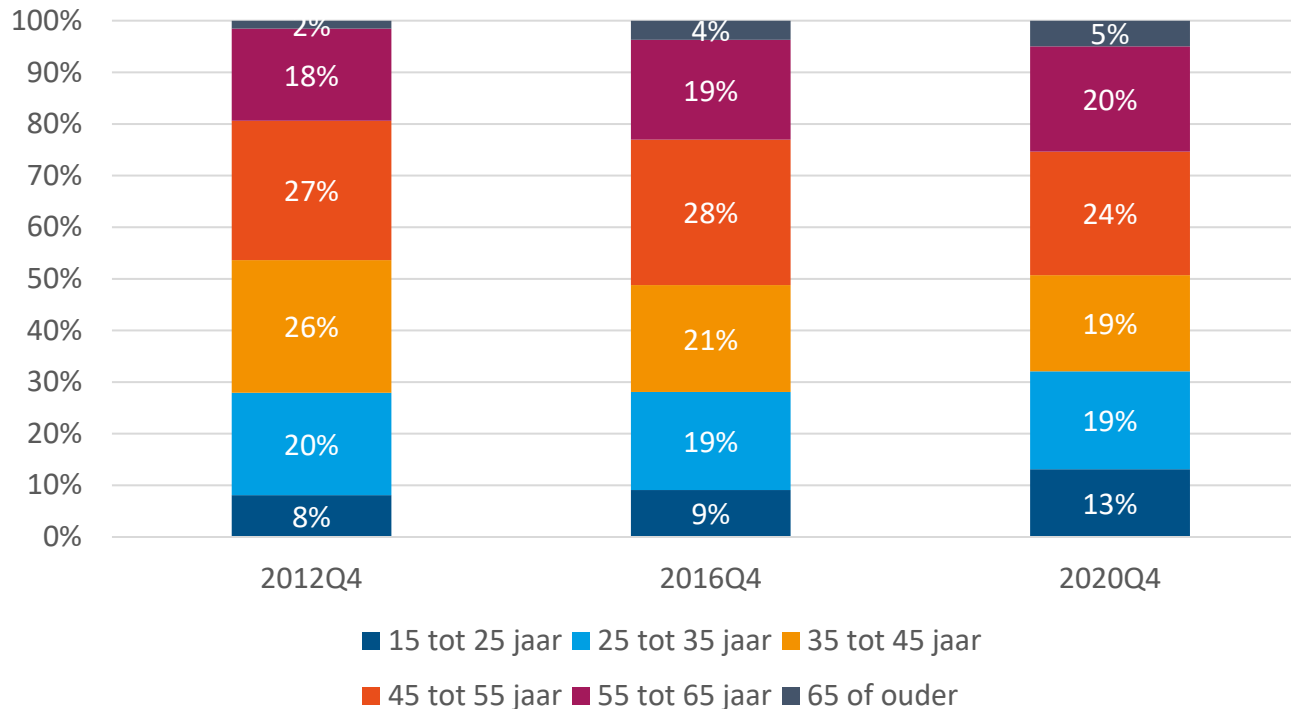
Uitstroom werknemers naar leeftijd: jaren vergeleken



- Uitstroom werknemers in 2020 op meeste leeftijden hoger dan in 2017
- Piek uitstroom ligt in beide perioden op 66 jaar

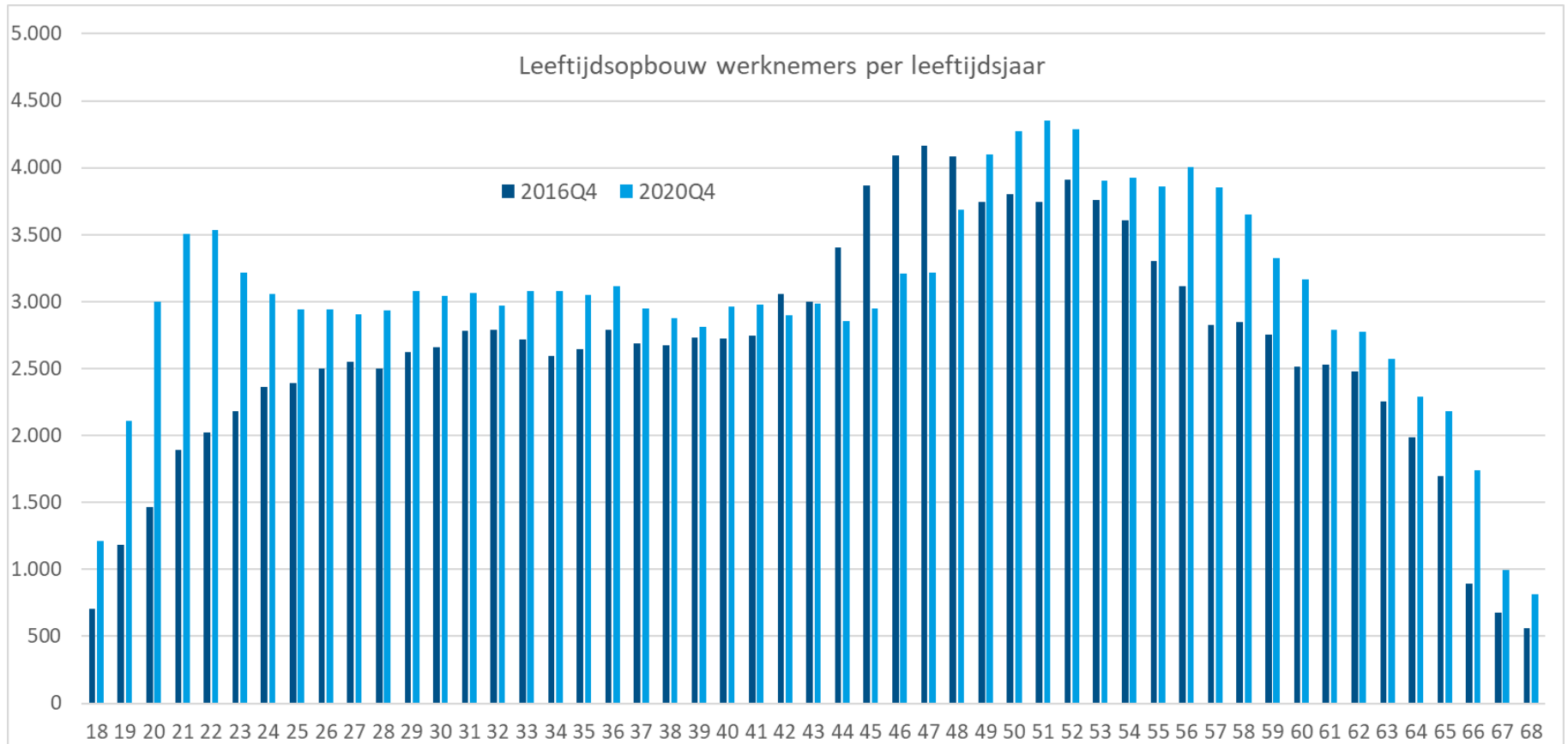
Leeftijdsopbouw werknemers 2012-2020

(aandeel per leeftijdscategorie)



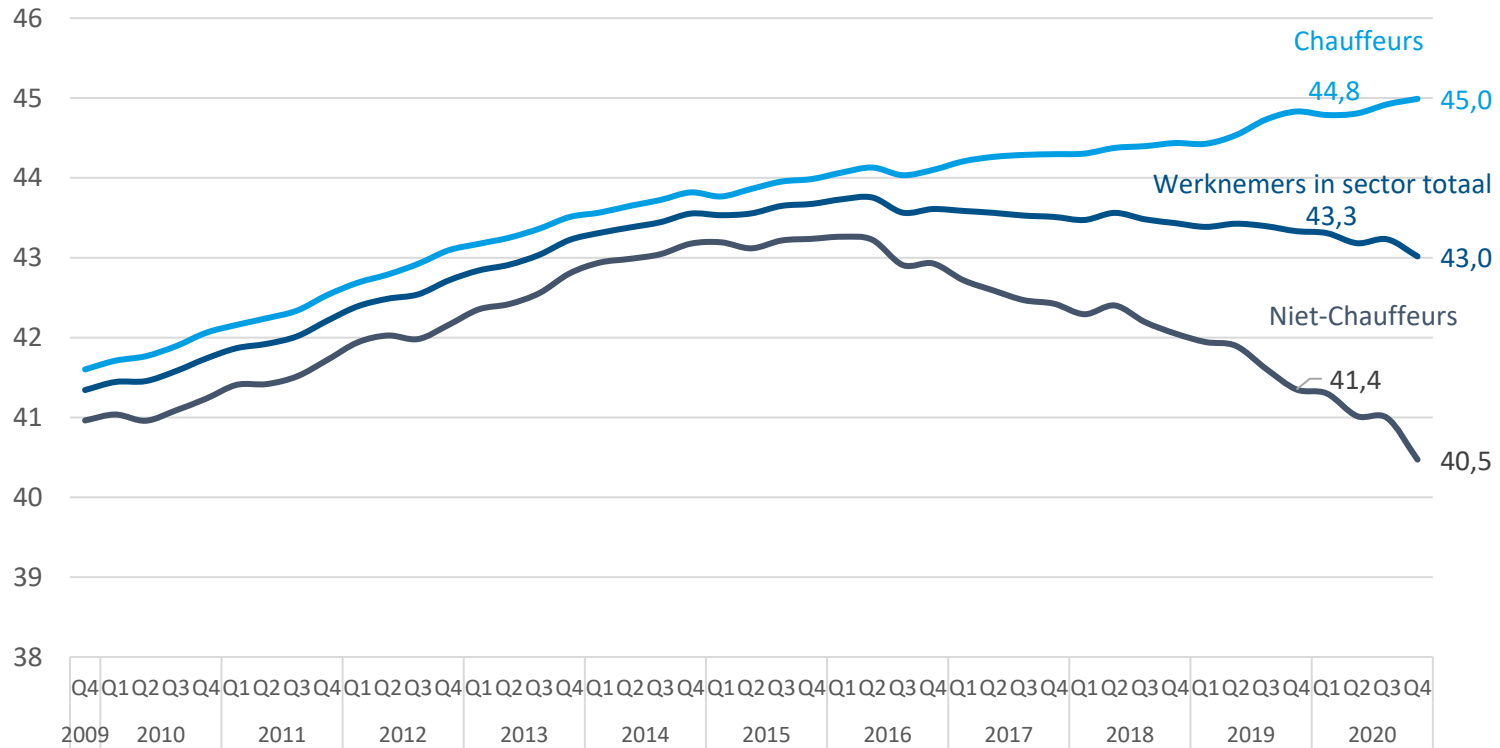
- % werknemers vanaf 55 jaar neemt toe (vergrijzing)
- Afname % werkenden 35-45 jaar en afname 45-55 jaar (t.o.v. 2016-Q4)
- % werknemers tot 25 jaar groeit (vergroening)

Leeftijdsopbouw: aantal werknemers per leeftijdsjaar



- Op meeste leeftijden toename van aantal werknemers in sector
- Alleen afname van aantal werkenden rond 45 jaar

Gemiddelde leeftijd werknemers



- Gemiddelde leeftijd van werknemers niet-chauffeurs daalt (sinds 2016)
- Gemiddelde leeftijd chauffeurs stijgt, is 45 jaar in 2020-Q4

Arbeidsmarkt transport en logistiek 2020-Q4:

- Omzetgroei in 4^e kwartaal in goederenwegvervoer en -daling in logistieke dienstverlening (Over heel 2020 omzetsdaling in beide branches ten opzichte van 2019)
- Ondernemersvertrouwen is weer (licht) positief: transportondernemers zijn begin 2021 positief over ontwikkeling omzet in afgelopen kwartaal, maar negatief in hun verwachtingen voor 2e kwartaal (o.a. over personeelssterkte en economisch klimaat)
- Instroom werknemers in WW in 2020 hoger dan in 2019 (instroom piekte in april)
- Aantal vacatures vrachtwagenchauffeurs neemt toe en aantal vacatures voor logistiek medewerkers neemt af (tijdens lockdowns in 2020-Q4)
- Werknemers en werkgevers aangesloten bij SOOB/PFV:
 - Aantal faillissementen ligt in 2020-Q4 (en ook in heel 2020) lager dan jaar eerder
 - Aantal bedrijven en werknemers nemen (licht) toe ten opzichte van jaar eerder, aantal chauffeurs sinds begin 2020 stabiel
 - In- en uitstroom van totale aantal werknemers in 2020-Q4 op hoger niveau dan jaar eerder (veel in- uitstroom oproepkrachten), in- en uitstroom chauffeurs op lager niveau. Piek instroom op 20 en piek uitstroom op 66 jaar. Pensioenuitstroom neemt in 2020 sterk toe.
 - Aandeel oproepkrachten onder niet-chauffeurs neemt toe, aandeel parttimers stijgt
 - Gemiddelde leeftijd werknemers niet-chauffeurs daalt, gemiddelde leeftijd chauffeurs stijgt verder