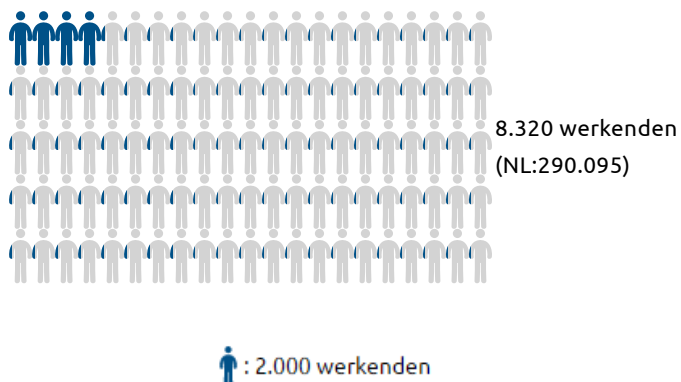


Factsheet Stedendriehoek en Noordwest Veluwe

Deze factsheet brengt de ontwikkeling in kaart van de arbeidsmarkt in de sector transport en logistiek voor de regio Stedendriehoek en Noordwest Veluwe. Dit wordt gedaan aan de hand van de thema's: vraag en aanbod, personeelssamenstelling, arbeidsmarktprognoses t/m 2026, in- en uitstroom en leeftijdsopbouw. Daarnaast worden resultaten van de activiteiten van het Sectorinstituut Transport en Logistiek (STL) op het gebied van instroom en inzetbaarheid weergegeven, zoals het gebruik van het SOOB Subsidiepunt en zij-instroom.



Aantal werkenden



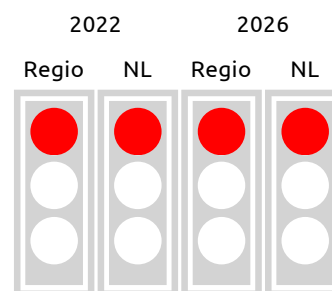
Groei vraag en aanbod vanaf 2022



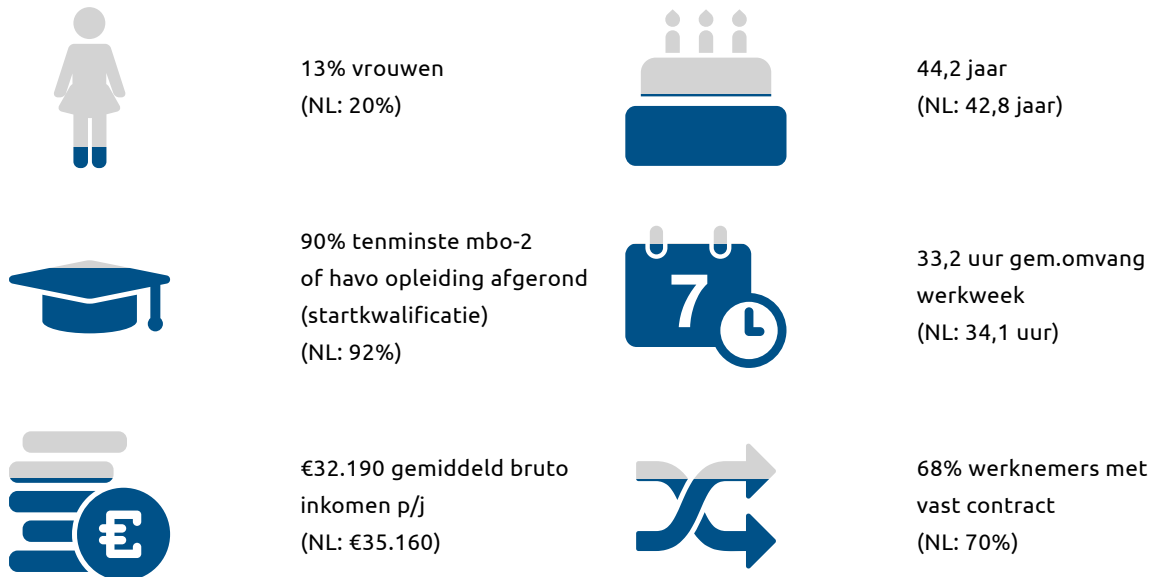
In 2022 bedraagt het aantal werkenden in het beroepsgoederenvervoer over de weg 7.285 en in logistiek en opslag 1.035. In 2022 werken deze personen bij 890 bedrijven in het beroepsgoederenvervoer over de weg en bij 175 bedrijven in logistiek en opslag. De vraag naar arbeid ontwikkelt zich in de komende 5 jaar harder dan het aanbod in de regio Stedendriehoek en Noordwest Veluwe. Onder arbeidsvraag wordt het aantal werkenden samen met de openstaande vacatures verstaan. Personeelsaanbod is het aantal werkenden vermeerderd met het aantal niet-werkende werkzoekenden in de sector.

In 2022 is de spanning op de arbeidsmarkt transport en logistiek in Stedendriehoek en Noordwest Veluwe hoger dan voor een goed functionerende arbeidsmarkt wenselijk is. Dit betekent dat het aanbod van personeel onvoldoende is om de vraag naar arbeid kwantitatief in te kunnen vullen. Deze spanning is over 4 jaar naar verwachting ongeveer gelijk. Een groen stoplicht betekent dat het aanbod van personeel ruim voldoende is om de vraag naar arbeid kwantitatief in te kunnen vullen. Bij oranje is er nog steeds voldoende aanbod, maar liggen het personeelsaanbod en de arbeidsvraag zo dicht bij elkaar dat het lastig is om vacatures direct te vervullen. De arbeidsmarkt functioneert uit werkgeversoogpunt minder soepel. Bij een rood stoplicht is de arbeidsvraag groter dan het personeelsaanbod.

Arbeidsmarktspanning



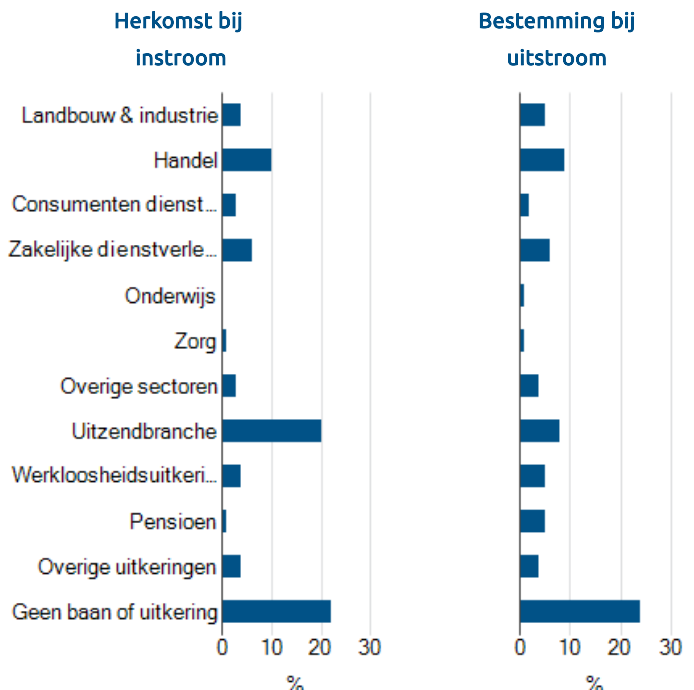
Personeels- en baankenmerken



*NL: sector transport en logistiek landelijk

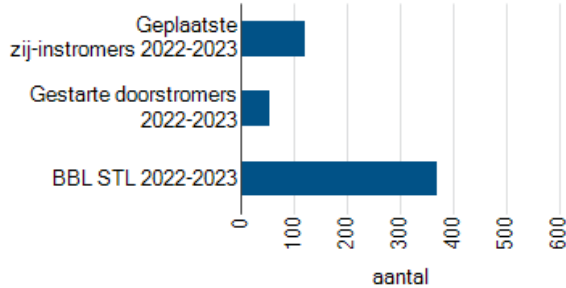
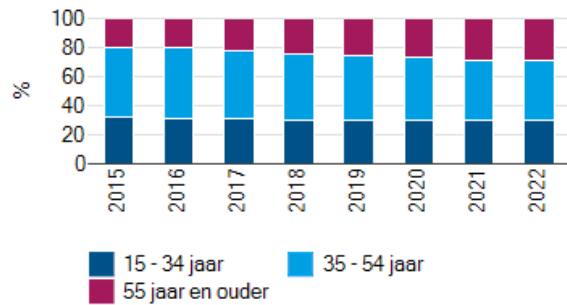
In- en uitstroom

De totale uitstroom uit de sector transport en logistiek in regio Stedendriehoek en Noordwest Veluwe bedraagt in 2022 2.150 personen en de totale instroom 1.665 personen. De herkomst bij instroom en bestemming bij uitstroom hebben betrekking op heel Nederland. Belangrijke sectoren van waaruit werkenden de sector instromen zijn: Handel en Zakelijke dienstverlening. Daarnaast stroomt men vaak in vanuit de uitzendbranche of een werkloosheids- of uitkeringspositie. Wanneer werkenden de sector verlaten dan heeft men vaak geen baan meer of is men gaan werken via een uitzendbranche. Andere sectoren waar men vaak gaat werken zijn Handel en Zakelijke dienstverlening. Zowel bij in- als uitstroom vormt de Transportsector een belangrijke sector (niet weergegeven in de figuren). Dit is doorstroom: werknemers gaan aan de slag bij een andere werkgever.



Ontwikkeling leeftijdsopbouw

Vergrijzing is een belangrijke factor in de verwachte krapte op de arbeidsmarkt in zijn geheel. In de regio Stedendriehoek en Noordwest Veluwe wordt het aandeel jonge werknemers (15-34 jaar) groter ten opzichte van 2014 en de groep ouderen (55 jaar en ouder) wordt ook groter. Dit betekent dat de groep van 35-54 jaar kleiner wordt. De gemiddelde leeftijd was in 2015 42,2 jaar (NL: 42,9 jaar). Deze loopt op naar 44,2 jaar in 2022 (NL: 42,8 jaar).



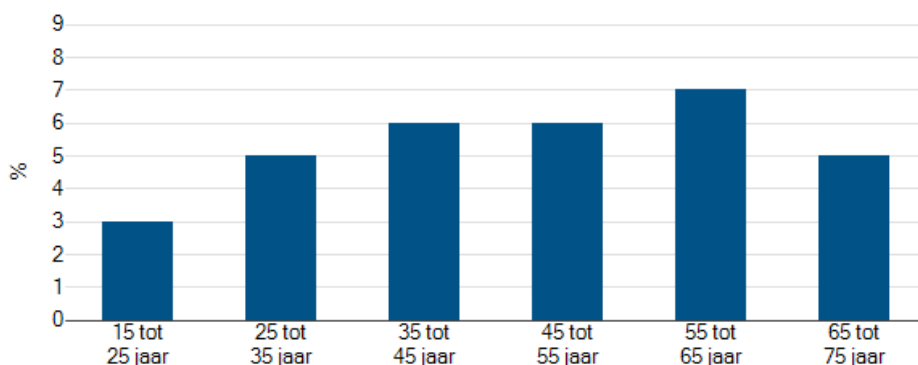
Instroom door activiteiten STL

STL verricht activiteiten waarmee arbeidsplaatsen bij werkgevers ingevuld worden door zij-instroom en doorstroom, matching van werkzoekenden en detachering van BBL-studenten. De figuur toont de aantallen van het landsdeel Oost. In dit landsdeel zijn in 2022 en 2023 119 zij-instromers geplaatst en 52 doorstromers gestart. Daarnaast zijn in het schooljaar 2022 - 2023 370 BBL-studenten via STL gedetacheerd. In totaal zijn er sinds 2016 in het landsdeel Oost 1.815 zij-instromers geplaatst.

Verzuim

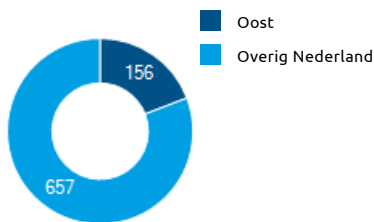
Het verzuimpercentage voor de sector Vervoer over land over 2022 is 6,5%. Deze sector bestaat uit goederenvervoer, verhuisvervoer en personenvervoer over de weg. Oudere werknemers verzuimen meer dagen dan jongere werknemers (zie figuur). Door de toenemende vergrijzing en ontgroening is het waarschijnlijk dat het verzuimpercentage (op langere termijn) zal stijgen.

Verzuim naar leeftijd in Nederland 2022 (volgens werknemers)



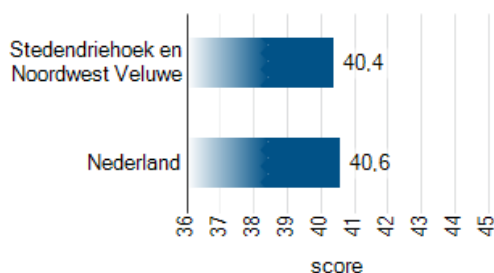
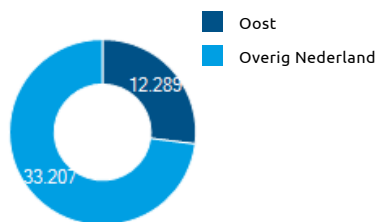
Gebruik RI&E

STL begeleidt bedrijven bij het opstellen van een RI&E (het in kaart brengen van arbeidsrisico's) door het inzetten van het branche RI&E instrument. Bedrijven met minder dan 25 werknemers hoeven hun RI&E dan niet meer door een extern in te huren deskundige laten toetsen. In 2022 zijn 156 bedrijven in het landsdeel Oost (NL: 813) gestart met de branche RI&E. De figuur toont de aantallen van het landsdeel Oost en overig Nederland.



SOOB Subsidiepunt

Als medewerkers zich ontwikkelen, blijven zij goed inzetbaar. SOOB stimuleert het volgen van opleidingen en trainingen door huidige- en toekomstige medewerkers in de bedrijfstak. Dit doet zij door het verstrekken van subsidies via SOOB Subsidiepunt. STL verzorgt de uitvoering van deze activiteiten. In 2022 zijn in totaal 45.496 subsidies aangevraagd. Voor de regio Oost zijn dit er 12.289.



Mate van werkvermogen

STL biedt werknemers en bedrijven, door het invullen van de Inzetbaarheidscheck, inzicht in de eigen inzetbaarheid. Onder meer door het afnemen van de Work Ability Index (WAI). Dit is een wetenschappelijk onderbouwd instrument dat inzicht geeft in de mate waarin een medewerker zowel lichamelijk als geestelijk in staat is zijn huidige werk uit te voeren. Het werkvermogen is ingedeeld in de volgende categorieën: 7-27: slecht; 28-36: matig; 37-43: goed; 44-49: uitstekend. Het gemiddelde werkvermogen in regio Stedendriehoek en Noordwest Veluwe is met 40,4 goed (NL: 40,6).

Bijgewerkt t/m oktober 2023.